

Analytik

Gebrauchsanweisung
Instructions
Mode d'emploi
Istruzioni d'uso
Gebruiksaanwijzing
Instrucciones
使用説明
使用説明



PO₄

Deutsch

Test zur Messung des Phosphatgehaltes für Süß- und Meerwasser

Inhalt: 2 x 10 ml

Notwendige Hilfsmittel:

Dupla Testzylinder, Testreagenzien PO₄ A, B, Dupla Farbkarte PO₄

Meßgenauigkeit:

0,1 mg/l / 0,2 mg/l / 0,5 mg/l / 1,0 mg/l / 5,0 mg/l

Anwendung mit Süßwasser:

Die Reagenzflaschen sind mit einem Kindersicherheitsverschluß ausgestattet.

Sie öffnen die Flaschen, indem Sie den Verschluß nach unten drücken und gleichzeitig nach links drehen.

1. Befüllen Sie den Dupla Testzylinder mit 12 ml des zu testenden Wassers.
2. Geben Sie jeweils 4 Tropfen der Meßreagenz A hinzu. **(Schließen Sie sofort die Reagenzflasche)**
3. Geben Sie sofort weitere 4 Tropfen der Meßreagenz B hinzu. **(Schließen Sie sofort die Reagenzflasche)**
4. Schwenken Sie den Dupla Testzylinder ein paar Sekunden.
5. Stellen Sie den Dupla Testzylinder ab und lassen ihn 5 Minuten stehen.
6. Vergleichen Sie die entstandene Färbung des Dupla Testzylinderinhaltes mit der Dupla Farbkarte PO₄.

Anwendung mit Meerwasser:

1. Befüllen Sie den Dupla Testzylinder mit 6 ml des zu testenden Wassers.
2. Geben Sie jeweils 2 Tropfen der Meßreagenz A hinzu. **(Schließen Sie sofort die Reagenzflasche)**
3. Geben Sie sofort weitere 2 Tropfen der Meßreagenz B hinzu. **(Schließen Sie sofort die Reagenzflasche)**
4. Schwenken Sie den Dupla Testzylinder ein paar Sekunden.
5. Stellen Sie den Dupla Testzylinder ab und lassen ihn 5 Minuten stehen.
6. Vergleichen Sie die entstandene Färbung des Dupla Testzylinderinhaltes mit der Dupla Farbkarte PO₄.

Achtung

Bei sehr hohen Phosphatbelastungen kommt es bei dem Test zu einer Farbüberdichte, in diesem Fall können Sie das zu testende Wasser mit Dupladest verdünnen und so das Meßspektrum des Tests erweitern. (z.B. 1 Teil Testwasser + 2 Teile Dupladest = abgelesener PO₄-Wert mal 3)

Eckdaten Süßwasser:

PO₄-Werte über 0,2 = kritisch

Meerwasser:

PO₄-Werte über 0,1 = kritisch

Einzuleitende Maßnahmen Süßwasser:

Belastung durch Fische und Futter überprüfen, Pflanzenwuchs fördern, Wasserwechsel.

Meerwasser:

Belastung durch Fische und Futter überprüfen, sterbende Wirbellose oder Algen prüfen, Wasserwechsel. Bei Fragen wenden Sie sich an Ihren Dupla-Vertragshändler.

Warnung:

Der Duplatest PO₄ ist ein Testreagenz und **gehört nicht in Kinderhand!**

Haltbarkeit:

Der Duplatest PO₄ hat nach dem erstmaligen Gebrauch eine Mindesthaltbarkeit von 12 Monaten.

Erste Öffnung am:

.....

Gefahren- und Sicherheitshinweise

Reagenz A: R 35 S 1/2-26-30-45

– enthält Schwefelsäure –

Verursacht schwere Verätzungen.

Unter Verschluss und für Kinder unzugänglich aufbewahren.

Bei Berührung mit den Augen sofort gründlich mit Wasser spülen und Arzt konsultieren.

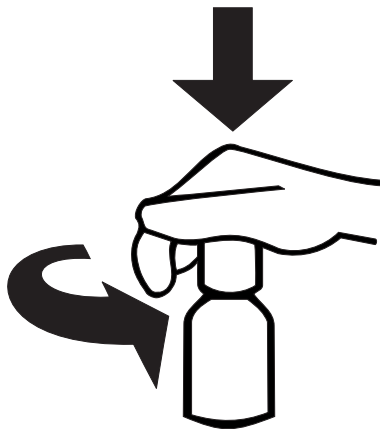
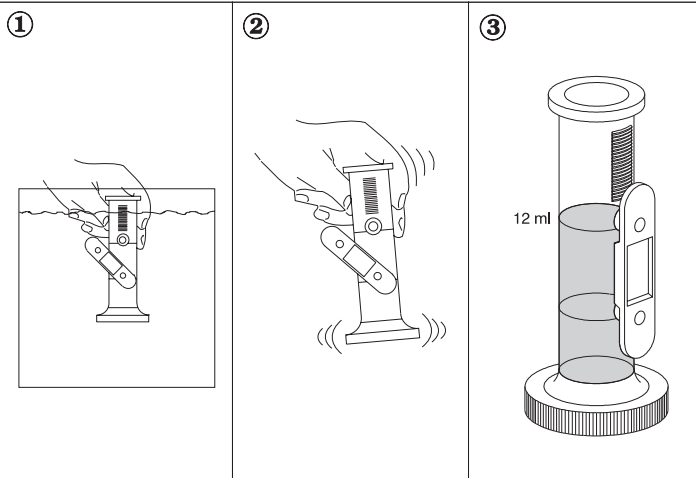
Dem Reagenz niemals Wasser hinzugeben.

Bei Unfall oder Unwohlsein sofort Arzt hinzuziehen und Verpackung vorzeigen.



ätzend

Änderungen am Produkt bleiben vorbehalten!



Dupla Aquaristik GmbH
33689 Bielefeld
Made in Germany

English

Test for the determination of the phosphate content in both fresh and sea water.

Contents: 2 x 10 ml

Accessories required:

Dupla Testzylinder, test reagents PO₄ A, B, Duplatest colours PO₄

Gradings:

0.1 mg/l / 0.2 mg/l / 0.5 mg/l / 1.0 mg/l / 5.0 mg/l

How to use Duplatest PO₄ in fresh water:

The flasks containing the reagents have childproof screw tops. You can open them by pushing the top downwards and simultaneously turning it to the left.

1. Fill the Dupla test cylinder with 12 ml of the water you wish to analyze.
2. Add 4 drops of reagent A. **(Close the flask at once).**
3. Immediately add 4 drops of reagent B. **(Close the flask at once).**
4. Agitate the Dupla test cylinder for a few seconds.
5. Set the cylinder down and attend 5 minutes.
6. Compare the resulting colour of the liquid in the cylinder with Duplatest colours PO₄.

How to use Duplatest PO₄ in sea water:

1. Fill the Dupla test cylinder with 6 ml of the water you wish to analyze.
2. Add 2 drops of reagent A. **(Close the flask at once).**
3. Immediately add 2 drops of reagent B. **(Close the flask at once).**
4. Agitate the Dupla test cylinder for a few seconds.
5. Set the cylinder down and attend 5 minutes.
6. Compare the resulting colour of the liquid in the cylinder with Duplatest colours PO₄.

Attention

When the phosphate burden is extremely high, the resulting colour will appear too dense to allow correct evaluation. In that case you can dilute the test water with Dupladest and thus render the test spectrum ampler. (E.g. 1 part of water + 2 parts of Dupladest = resulting PO₄ value x 3).

Limits for fresh water:

PO₄ values over 0.2 = critical

Sea water:

PO₄ values over 0.1 = critical

Remedial actions for fresh water:

Check the contamination caused by fish and feed, stimulate

the growth of plants, change the water.

Remedial actions for sea water:

Check the contamination caused by fish, feed, dying invertebrates or algae; change the water. Should you have any questions, please consult your Dupla-specialized supplier.

Please note carefully:

Duplatest PO₄ is a chemical reagent and has to be **kept out of the reach of children!**

Best-before date:

Duplatest PO₄ keeps its quality for at least 12 months after the first use.

Date of first opening:

.....

Important safety precautions

Reagent A: R 35 S 1/2-26-30-45

– contains sulphuric acid –

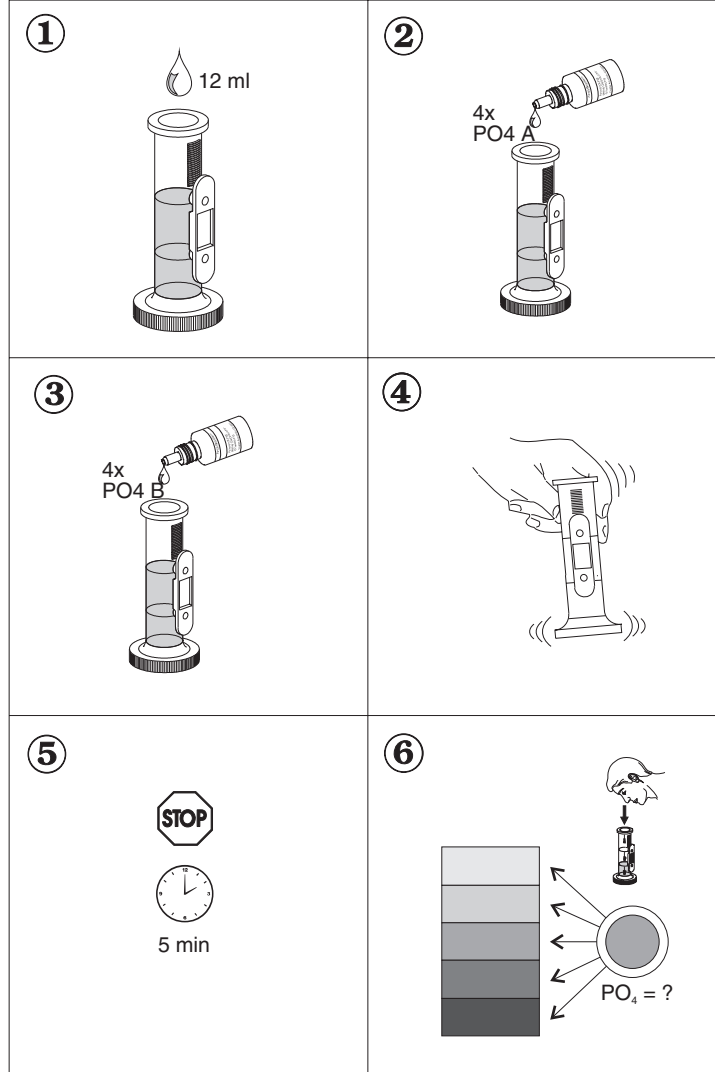
Causes severe causticizations.

Keep in a safely locked place and keep out of the reach of children.

If the eyes have come into contact with the reagent, immediately rinse them thoroughly with water and consult a doctor.

Never add water to the reagent.

After an accident with the reagent or at the first symptoms of unwellness, consult a doctor immediately and show the package of the reagent.



Français

Test de mesure des phosphates en eau douce et eau de mer.

Contenu: 2 x 10 ml

Éléments nécessaires:

Dupla Testzylinder, réactif PO₄ A, B, échelle colorimétrique Dupla PO₄

Précision du test:

0.1 mg/l / 0.2 mg/l / 0.5 mg/l / 1.0 mg/l / 5.0 mg/l

Mode d'emploi en eau douce:

Le flacon de réactif est muni d'une sécurité pour enfant. Pour l'ouvrir, appuyer sur le bouchon en le tournant vers la gauche.

1. Verser 12 ml d'eau à tester dans l'éprouvette Dupla.
2. Ajouter 4 gouttes de réactif A **(Refermer immédiatement le flacon de réactif).**
3. Ajouter immédiatement 4 gouttes de réactif B **(Refermer immédiatement le flacon de réactif).**
4. Agitez le mélange pendant quelques secondes.
5. Laissez reposer le mélange pendant 5 minutes.
6. Comparez la teinte du mélange à l'échelle colorimétrique PO₄.

Mode d'emploi en eau de mer:

1. Verser 6 ml d'eau à tester dans l'éprouvette Dupla.
2. Ajouter 2 gouttes de réactif A **(Refermer immédiatement le flacon de réactif).**
3. Ajouter immédiatement 2 gouttes de réactif B **(Refermer immédiatement le flacon de réactif).**
4. Agitez le mélange pendant quelques secondes.
5. Laissez reposer le mélange pendant 5 minutes.
6. Comparez la teinte du mélange à l'échelle colorimétrique PO₄.

Attention!

En cas de forte pollution par les phosphates, la valeur PO₄ peut ne pas être représentée sur l'échelle colorimétrique PO₄. Nous vous conseillons alors de refaire le test après avoir préalablement diluée l'eau à tester à l'aide de Dupladest (par exemple: 1 dose d'eau à tester + 2 doses de Dupladest = Valeur des PO₄ lisible correspond à la vraie valeur x 3)

Valeurs-seuil en eau douce:

Valeur PO₄ supérieure à 0.2 = Il faut réagir!

Valeurs-seuil en eau de mer:

Valeur PO₄ supérieure à 0.1 = Il faut réagir!

Conseils en eau douce:

Surveiller la pollution causée par les poissons et les restes de nourriture, favoriser la croissance des plantes, renouveler l'eau de l'aquarium.

Conseils en eau de mer:

Surveiller la pollution causée par les poissons, les restes de nourriture, les algues et invertébrés morts. Pour toutes questions éventuelles, veuillez vous adresser à votre dépositaire agréé Dupla.

Précautions:

Le Duplatest PO₄ est un réactif chimique. Ne pas le laisser à la portée des enfants.

Conservation:

Le Duplatest PO₄ se conserve jusqu'à 12 mois après ouverture.

Notez la date de première utilisation:

Le

Dangers et indications de sécurité

Réactif A: R 35 S 1/2-26-30-45

– contient de l'acide sulfurique –

Provoque de graves irritations.

A conserver sous verrou à l'abri des enfants.

En cas de contact avec les yeux, rincer immédiatement et abondamment avec de l'eau et consulter un médecin.

Ne jamais ajouter de l'eau au réactif.

En cas de malaise, demander conseil immédiatement à un médecin et présenter l'emballage.



Toutes modifications du produit réservées.



Technical alterations reserved!

Italiano

Test per la determinazione della concentrazione di fosfato in acqua dolce e marina

Contenuto: 2 x 10 ml

Accessori necessari:
Dupla Testzylinder, reagenti Dupla PO₄ A, B, scheda cromatica Dupla PO₄

Graduazioni:
0,1 mg/l / 0,2 mg/l / 0,5 mg/l / 1,0 mg/l / 5,0 mg/l

Uso del test in acqua dolce:

Le bottigliette di reagente dispongono di chiusure di sicurezza per bambini. Per aprirle, premere il tappo in giù e svitarlo contemporaneamente in senso antiorario.

- Riempire il cilindro graduato Dupla con 12 ml dell'acqua da analizzare.
- Aggiungere 4 gocce di reagente A. (**Richiedere immediatamente la bottiglietta di reagente**)
- Aggiungere subito 4 gocce di reagente B. (**Richiudere immediatamente la bottiglietta di reagente**)
- Scuotere il cilindro per alcuni secondi.
- Posare il cilindro e attendere 5 minuti.
- Confrontare il colore risultante nel cilindro con la scheda cromatica Dupla PO₄ e leggere il valore corrispondente.

Uso del test in aqua marina:

- Riempire il cilindro graduato Dupla con 6 ml dell'acqua da analizzare.
- Aggiungere 2 gocce di reagente A. (**Richiedere immediatamente la bottiglietta di reagente**)
- Aggiungere subito 2 gocce di reagente B. (**Richiudere immediatamente la bottiglietta di reagente**)
- Scuotere il cilindro per alcuni secondi.
- Posare il cilindro e attendere 5 minuti.
- Confrontare il colore risultante nel cilindro con la scheda cromatica Dupla PO₄ e leggere il valore corrispondente.

Attenzione!

Quando la concentrazione dei fosfati è molto alta il colore nel cilindro risulta troppo intenso per consentire una lettura esatta. In quel caso diluire l'acqua da analizzare con l'acqua distillata Duplarest per ottenere un campo di misura più ampio. (Esempio: 1 parte di acqua dell'esperimento + 2 parti di Duplarest = valore risultante di PO₄ x 3).

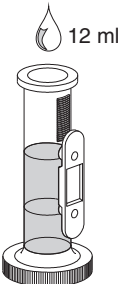
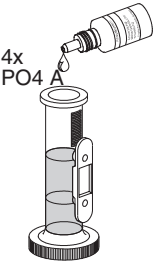
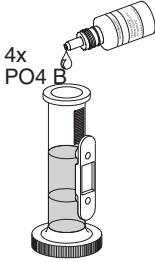
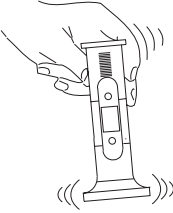

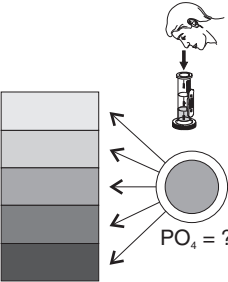
Valori limite in acqua dolce:

Valori limite in acqua marina:

valori di PO₄ superiori di 0,2 = critici

valori di PO₄ superiori di 0,1 = critici

Salvo cambiamenti sul prodotto!

①	
②	
③	
④	
⑤	
⑥	

Misure preventive per acqua dolce:

Controllare il carico organico causato dai pesci e dal mangime, stimolare la crescita delle piante, cambiare l'acqua.

Misure preventive per acqua marina:

Controllare il carico organico, ad es. causato da pesci e mangime, invertebrati o alghe morenti. Cambiare l'acqua. Rivolgetevi al Vostro venditore specializzato Dupla in caso di ulteriori domande.

Avvertenza:

Il Duplatest PO₄ è un reagente chimico e va **tenuto lontano dalla portata di bambini!**

Conservazione:

Il Duplatest PO₄ conserva le sue proprietà per almeno 12 mesi dal primo utilizzo.

Data di prima apertura:

.....

Avvertenze e precauzioni per la sicurezza d'uso Reagente A: R 35 S 1/2-26-30-45

– contiene acido solforico –

Causa gravi causticizzazioni.
Il reagente deve essere tenuto in un luogo chiuso, lontano dalla portata di bambini.

Se il reagente viene a contatto con gli occhi, sciacquare bene gli stessi con acqua e consultare un medico. Mai aggiungere acqua al reagente.
In caso di incidenti o al primo segno di malessere consultare immediatamente un medico e mostrargli la scatola del reagente.

Test voor het meten van het fosfaatgehalte in zoet- en zee-water.

Inhoud: 2 x 10 ml

Benodigde hulpmiddelen:

Dupla Testzylinder, test reagentia PO₄ A en B, Dupla kleurkaart PO₄

Meetnauwkeurigheid:
0,1 mg/l / 0,2 mg/l / 0,5 mg/l / 1,0 mg/l / 5,0 mg/l

Toepassing bij zoetwater:

De reagens flesjes zijn voorzien van een kinderveilige sluiting.

Om te openen het dopje stevig naar beneden drukken en gelijktijdig naar links draaien.

- Vul een Dupla testcilinder met 12 ml van het te testen water.
- Voeg daaraan 4 druppels van de testvloeistof A toe. (**Sluit meteen het flesje met testreagens**)
- Voeg meteen hierna 4 druppels van testvloeistof B toe. (**Ook dit flesje weer meteen sluiten**)
- Beweeg de Dupla testcilinder enige seconden heen en weer.
- Zet de Dupla testcilinder neer en laat hem 5 minuten staan.
- Vergelijk de ontstane kleur in de Dupla testcilinder met de Dupla kleurkaart PO₄.

Toepassing bij zeewater:

- Vul de Dupla testcilinder met 6 ml van het te testen water.
- Voeg 2 druppels van de testreagens A toe. (**Sluit onmiddellijk het flesje met testvloeistof**)
- Voeg meteen hierna 2 druppels van de testvloeistof B toe. (**Sluit ook dit flesje meteen weer**)
- Beweeg de Dupla testcilinder enige seconden heen en weer
- Zet de Dupla testcilinder neer en laat hem 5 minuten staan.
- Vergelijk de ontstane kleur in de Dupla testcilinder met de Dupla kleurkaart PO₄.

Let op!

Bij zeer hoge fosfaatwaarden wordt de kleur bij deze test te geconcentreerd en is niet meer goed vergelijkbaar; in dit geval het te testen water verdunnen met Duplarest waardoor het meestspectrum wordt verbreed. (Bijv. 1 deel water en 2 delen Duplarest. De meetuitkomst PO₄ met 3 vermenigvuldigen) .

Veranderingen aan dit produkt zijn voorbehouden.

Nederlands

Normen zoetwater:

PO₄ waarde boven 0,2 = kritiek

Normen zeewater:

PO₄ waarde boven 0,1 = kritiek

Te treffen maatregelen bij zoetwater:

Deel water wisselen. Controleren op dode vissen/vergaand voer; plantengroei stimuleren.

Te treffen maatregelen bij zeewater:

Deel water wisselen. Controleren op dode vissen, lagere dieren en algen of vergaand voer.

Bij vragen de Dupla dealer raadplegen.

Waarschuwing:

Houd de Dupla PO₄ test buiten bereik van kinderen.

Houdbaarheid:

Na openen is de Duplatest PO₄ ten minste gedurende 12 maanden houdbaar.

Voor het eerst geopend op:

.....

Aanwijzingen betreffende gevaren en veiligheid Reagens A: R 35 S 1/2-26-30-45

– bevat zwavelzuur –

Veroorzaakt ernstige beschadigingen.

Gesloten bewaren: buiten bereik van kinderen houden.

Bij contact met de ogen, deze grondig uitspoelen en arts raadplegen.

Nooit water op de reagens gieten.

Bij ongelukken onmiddellijk naar de dokter gaan; verpakking meenemen.

Prueba para la medición de la concentración de fósforo en agua dulce y agua de mar.

Contenido: 2 x 10 ml

Medios auxiliares necesarios:

Dupla Testzylinder, reactivo de comprobación PO₄ A, B, ficha de colores PO₄ Dupla

Exactitud de medición:

0,1 mg/l / 0,2 mg/l / 0,5 mg/l / 1,0 mg/l / 5,0 mg/l

Aplicacion con agua dulce:

Los frascos de reactivo están dotados de una tapa de seguridad contra el acceso de los niños. El frasco podrá abrirlo Vd. presionando la tapa hacia abajo y dándole al mismo tiempo la vuelta a la izquierda.

- Rellene el cilindro de prueba Dupla con 12 ml del agua que ha de ser analizada.
- Añada 4 gotas del reactivo de comprobación A. (**Cierre inmediatamente el frasco del reactivo.**)
- Añada inmediatamente otras 4 gotas del reactivo de comprobación B. (**Cierre inmediatamente el frasco del reactivo.**)
- Menee el cilindro de prueba Dupla un par de segundos.
- Deponga el cilindro de prueba Dupla y déjelo 5 minutos en reposo.
- Compare la coloración originada del contenido del cilindro de prueba Dupla con la ficha de colores PO₄ Dupla.

Aplicación con agua de mar:

- Rellene el cilindro de prueba Dupla con 6 ml del agua que ha de ser analizada.
- Añada respectivamente 2 gotas del reactivo de comprobación A. (**Cierre inmediatamente el frasco del reactivo.**)
- Añada inmediatamente otras 2 gotas del reactivo de comprobación B. (**Cierre inmediatamente el frasco del reactivo.**)
- Menee el cilindro de prueba Dupla un par de segundos.
- Deponga el cilindro de prueba Dupla y déjelo 5 minutos en reposo.
- Compare la coloración originada del contenido del cilindro de prueba Dupla con la ficha de colores PO₄ Dupla.

Atención

En el caso de altas cargas de fósforo se originará una sobredensidad cromática durante la comprobación. En tal caso, el agua que ha de ser analizada podrá ser diluida

Reservadas las modificaciones en el producto!

Español

con Duplatest; de ese modo se ampliará la gama de comprobación del test. (P. ej.: 1 parte de agua de prueba + 2 partes de Duplatest = valor PO₄ leído x 3).

Datos básicos para agua dulce:

Valores de PO₄ > 0,2 = crítico

Agua de mar:

Valores de PO₄ > 0,1 = crítico

Medidas por adoptar en agua dulce:

Comprobar la carga por los peces y el alimento. Favorecer la vegetación. Cambiar el agua.

Agua de mar:

Comprobar la carga por los peces y el alimento. Examinar los invertebrados o algas extinguidos. Cambiar el agua. En caso de consultas, dirijirse por favor a su concesionario Dupla.

Advertencia:

¡El Duplatest PO₄ es un reactivo de comprobacion y **no deberá estar al alcance de los niños!**

Conservación:

El Duplatest PO₄ tiene una conservación mínima de 12 meses después de haber sido utilizado por primera vez.

Primera apertura el:

.....

Peligros y advertencias de seguridad Reactivo A: R 35 S 1/2-26-30-45

– contiene ácido sulfúrico –

Causa causticaciones graves.

Mantener bajo llave y fuera del alcance de niños.

Al entrar en contacto con los ojos: enjuagar con esmero inmediatamente con agua y consultar al médico.

Nunca añadir agua al reactivo.

En caso de accidente o malestar consultar inmediatamente al médico y mostrarle el embalaje.

Salvo cambios en el producto!

Japanese

デュプラテストPO₄取扱説明書

(淡水・海水用のリン酸塩含有量を測定する試薬)

内容量 10 ml x 2

■**ご用意いただくもの** :

- デュプラテストシリンダー
- デュプラ試薬PO₄、A、B
- デュプラテストカラーPO₄

■**テスト方法(淡水の場合)** :

1. 分析したい水12mlをテストシリンダーに入れてください。
2. 試薬Aを4滴加えます。(試薬ピンはすぐにしめてください。)
3. 次に試薬Bを 4 滴加えてください。(試薬ピンはすぐにしめてください。)
4. テストシリンダーをよく振って、5分間待ちます。
5. シリンダーの水の色と、テストカラーPO₄を見比べます。

■**テスト方法(海水の場合)** :

1. 分析したい水6mlをシリンダーに入れてください。
2. 試薬Aを2滴加えます。(試薬ピンはすぐにしめてください。)
3. 次に試薬Bを2滴加えます。(試薬ピンはすぐにしめてください。)
4. テストシリンダーをよく振って、5分間待ちます。
5. シリンダーの水の色と、テストカラーPO₄を見比べます。

※リン酸塩値が非常に高い場合、色が濃すぎて正しい評価ができません。デュプラテストでうすめて、テストスベクトラムアンペラーで表現します。(例えば、水1+テスト2の場合得られた数値は3倍にします。)

※栓は、フタを下に押しながら反時計回りにひねるとあきます。

■**分析結果** :

淡水の限度／PO₄が0.2を超えると危険です。

海水の限度／PO₄が0.1を超えると危険です。

■**淡水の改善処置** :

魚・エサから発生した不純物がないかチェックしましょう。又、植物の成長を促進したり、水を変えてみてください。

■**海水の改善処置** :

魚・エサ、弱っている無脊椎動物や藻類から発生した不純物がないかチェックしてみてください。あれば取り除いた後、水を変えてみてください。

ご不明な点があれば、お買い上げのデュプラショップへお問い合わせください。

■**ご注意ください** :

- テストPO₄は化学薬品ですので、お子様の手の届かない所へ保管してください。
- 有効期限は、開封後12ヶ月とします。(但し、ホルバタの締めそこない、高温での保管、不的確な使用の場合は、保証できません。)
- 性能向上のため、予告なく品質改良することがありますので、ご了承ください。

危険防止・安全上のご注意

試薬 A : R 35 S 1/2-26-30-45

- 硫酸含有 -

重度の焼灼を誘因

容器は密閉し、子供の手の届かないところに保管してください。

眼に入ったら、直に水でよく洗い流し、医師にご相談ください。

試薬には絶対に水を注がないでください。

事故や気分が悪くなったら、直ちに製品の包装を見せて医師に相談すること。



Veranderingen aan dit produkt zijn voorbehouden.



Reservadas las modificaciones en el producto!

Chinese

Dupla磷酸鹽測試劑說明書

淡、海水中磷酸鹽含量之測試

容積 2x10 毫升

測試組合 :

Dupla水質測試杯

Dupla磷酸鹽測試劑A、B

Dupla磷酸鹽測試色卡

刻度 :

0.1mg/l 0.2mg/l 0.5mg/l 1.0mg/l 5.0mg/l

淡水缸之使用方法 :

測試瓶具有預防孩童開啓的瓶蓋，開啓時，請將瓶蓋下壓並同時向左扭轉之。

1. 用Dupla水質測試杯裝12ml待檢測水。
2. 加 4 滴Dupla磷酸鹽測試劑A (立即蓋好試劑瓶蓋)。
3. 將Dupla水質測試杯搖晃幾秒鐘。
4. 將測試杯放下並靜置 5 分鐘。
5. 比對Dupla磷酸鹽測試色卡。

海水缸之使用方法 :

1. 用Dupla水質測試杯裝6ml待檢測水。
2. 加 2 滴Dupla磷酸鹽測試劑A (立即蓋好試劑瓶蓋)。
3. 立即再添加 2 滴Dupla磷酸鹽測試劑B (立即蓋好試劑瓶蓋)。
4. 將Dupla水質測試杯搖晃幾秒鐘。
5. 將測試杯放下並靜置 5 分鐘。
6. 比對Dupla磷酸鹽測試色卡。

注意 !

若磷酸鹽含量很高，測試樣品的顏色會很濃。在此情況下，必須用一 Dupla稀釋液來擴大測試範圍(例如：一份檢測水 + 2 份的Dupla稀釋液 = 顯示出的磷酸鹽數值 x 3)。

淡水之範圍 :

磷酸鹽值超過0.2 = 危險

海水之範圍 :

磷酸鹽值超過0.1 = 危險

淡水之補救方法 :

檢視魚類及食物所造成的污染源，並促進水草生長、換水。

海水之補救方法 :

檢視魚類、食物、無脊椎動物或藻類之屍體所造成的污染源；換水。若有任何疑問，請洽詢當地Dupla專賣店。

請特別小心 :

Dupla磷酸鹽測試劑為化學試劑，絕對避免孩童拿取！

在首次開瓶後，Dupla磷酸鹽測試劑保證使用期限12個月以上。

首次開瓶日期：.....

安全標示：版權所有，翻印必究！

注意危險和安全指南

試管 A : R 35 S 1/2-26-30-45

- 含有硫酸 -

具有嚴重腐蝕性

密封保存，不能讓小孩接近。

如濺入眼睛必須立即用水徹底清洗并請醫生檢查。

絕對不能往試管中加水。

出現事故或有不適立即請醫生檢查，并出示包裝說明。

